

2020 年度卒業生キャリア
(就職・進学) の状況等調査

2020 年 9 月
学務課 就職担当

2020 年度帝京大学福岡キャンパス 卒業後アンケート実施概要

目的

本調査は、本学の卒業生に対し、卒業後の進路（進学・就職等）の状況、在学中に受けた教育内容やサービス等について、良かった点や現在の仕事に活かされているかなどについて調査することにより、教育内容やサービスの改善、教育目標の見直し、在学生在が自分の進路を考えるための参考資料等に活用することを目的として実施する。

概要

- 期間：2020 年 8 月 29 日（土）～ 9 月 15 日（火）
- 対象：2017 年度 本学福岡キャンパス所属の卒業生（大学院は除く） 211 名
- 方法：
 - ・ 郵送（実家宛）にて依頼状を送付し、WEB にて回答をしてもらう。
 - ・ マイクロソフトフォームズにてアンケートを回収、集計まで行う。
- アンケート内容：進路先に関する満足度、進路先決定において活用したもの等
（詳細は別紙をご参照ください）
- 備考：本調査は私立大学改革総合支援事業に該当している。

2020年度卒業生キャリア(就職・進学)の状況等調査 回収状況

福岡医療技術学部	卒業生数	回収	回収率
理学療法学科	66	18	27.3%
作業療法学科	35	9	25.7%
看護学科	62	20	32.3%
診療放射線学科	48	16	33.3%
医療技術学科 (救急救命士コース)	2015年度新設のため、2017年度まで卒業生なし		
医療技術学科 (臨床工学コース)			
計	211	63	29.9%

2020年8月吉日

卒業生キャリア（就職・進学）の状況等調査へのご協力のお願い

帝京大学福岡キャンパス

拝啓 炎暑の候、大変厳しい暑さが続いておりますが、いかがお過ごしでしょうか。

令和2年7月豪雨により被害に遭われた皆様に、心よりお見舞い申し上げますとともに復興に尽力されている皆様には安全に留意されご活躍されることをお祈りいたします。

このような中で大変恐縮ではございますが、福岡キャンパスでは、教育内容やサービスの改善、在学生が自分の進路を考えるための参考資料等に活用することを目的に、卒業生に対し、卒業生キャリア（就職・進学）の状況等調査を例年実施しております。

調査内容は、卒業後の就職や進学の状況、在学中に受けた教育内容やサービス等について良かった点や現在の仕事に活かされているかどうかを確認し、大切な資料として活用します。

調査の集計は、回答者の個人情報を含まない形で集計され、また回答者の承諾なく、個人情報を第三者に開示する等の目的外利用を行うことはありません。

調査の対象となるのは、2018年3月に卒業されました福岡医療技術学部の卒業生全員です。本キャンパスに登録されている住所宛に調査書類をお送りしました。お手数をお掛けしますが、調査の趣旨をご理解いただき、調査にご協力いただければ幸いです。

以下のQRコードにアクセスしていただき、9月15日（火）までにご回答ください。

ご質問やお問い合わせは以下の問い合わせ先までお願いします。

末筆になりましたが、一日も早い新型コロナウイルス感染症の終息と、皆様のご健康をお祈り申し上げます。

敬具



【問い合わせ先】

学務課就職担当 長田・東・高木

TEL 0944-57-8333

FAX 0944-55-7703



帝京大学福岡キャンパス 卒業生アンケート

* 必須

1. 性別を選択してください。 *

- 男
- 女

2. 所属学科・コースを選択してください。 *

- 理学療法学科
- 作業療法学科
- 看護学科
- 診療放射線学科

9/25/2020

<https://forms.office.com/Pages/DesignPage.aspx?origin=OfficeDotCom&lang=ja-JP>

2020/09/25

3. あなたは現在の進路に対して、総合的にどのくらい満足していますか。 *

- 満足
- やや満足
- どちらともいえない
- やや不満
- 不満

4. 進路先を決定するにあたって、役に立ったものを選択してください。（複数回答可）

- 学生支援センター
- 大学主催の就職支援講座
- 求人ナビ
- リクナビやマイナビ等の就活サイト
- 教員と相談
- 親と相談
- 友人と相談
-

その他

9/25/2020

<https://forms.office.com/Pages/DesignPage.aspx?origin=OfficeDotCom&lang=ja-JP>

2020/09/25

5. 卒業後の進路選択において、今後充実してほしい支援について選択してください。
(複数回答可) *

学生支援センター

大学主催の就職支援講座

求人ナビ

リクナビやマイナビ等の就活サイト

教員と相談

その他

9/25/2020

<https://forms.office.com/Pages/DesignPage.aspx?origin=OfficeDotCom&lang=ja-JP>

2020/09/25

6. 進路を決定するにあたって、重視したことを選択してください。(複数回答可) *

- 勤務地
- 転勤の有無
- 知名度やイメージ
- 規模
- 経営方針・理念
- 安定性
- 給与
- 勤務時間
- 休暇
- 福利厚生
- OB・OGの存在
- 専門性を高める
- 自己成長

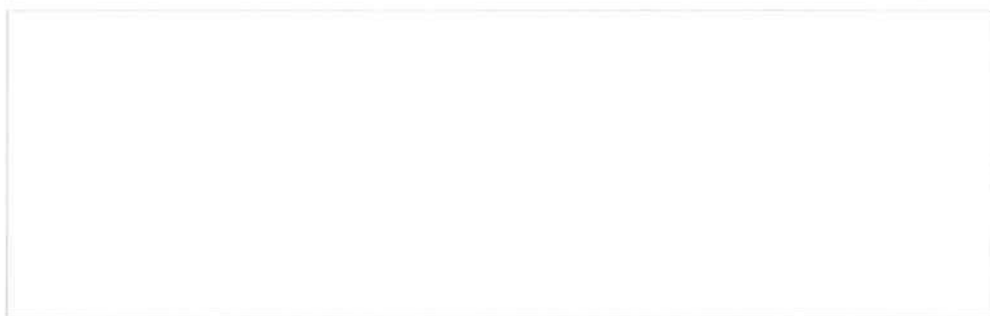
その他

9/25/2020

<https://forms.office.com/Pages/DesignPage.aspx?origin=OfficeDotCom&lang=ja-JP>

2020/09/25

7. 大学生活全体についてお聞きします。在学中に受けた教育内容やサービスについて、良かった点や現在の仕事に活かされている点を教えてください。*



このコンテンツは Microsoft によって作成または承認されたものではありません。送信したデータはフォームの所有者に送信されます。

 Microsoft Forms

9/25/2020

<https://forms.office.com/Pages/DesignPage.aspx?origin=OfficeDotCom&lang=ja-JP>

2020/09/25

集計結果

【全体】

帝京大学福岡キャンパス 卒業生アンケート

63

応答

06:25

完了するのにかった平均時間

アクティブ

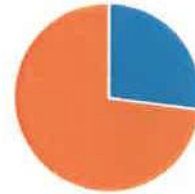
状態



アイデア

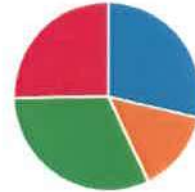
1. 性別を選択してください。

● 男	17
● 女	46



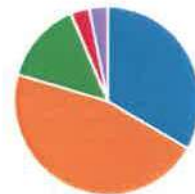
2. 所属学科・コースを選択してください。

● 理学療法学科	18
● 作業療法学科	9
● 看護学科	20
● 診療放射線学科	16



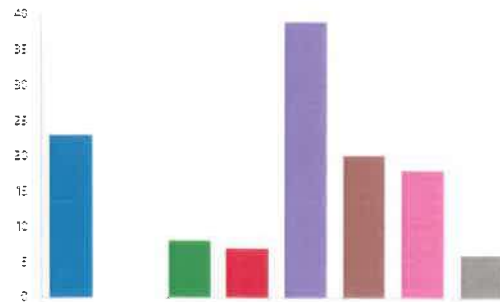
3. あなたは現在の進路に対して、総合的にどのくらい満足していますか。

● 満足	21
● やや満足	29
● どちらともいえない	9
● やや不満	2
● 不満	2



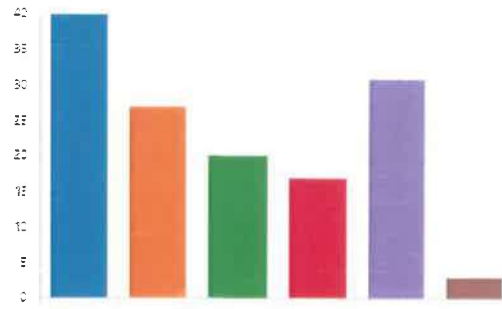
4. 進路先を決定するにあたって、役に立ったものを選択してください。(複数回答可)

● 学生支援センター	23
● 大学主催の就職支援講座	0
● 求人ナビ	8
● リクナビやマイナビ等の就活サイト	7
● 教員と相談	39
● 親と相談	20
● 友人と相談	18
● その他	6



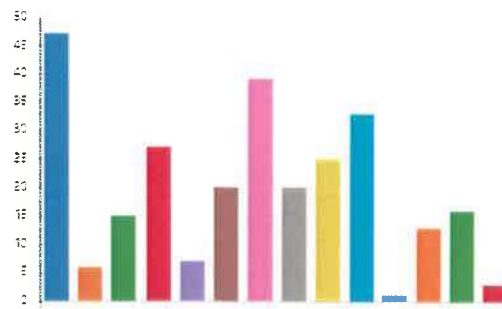
5. 卒業後の進路選択において、今後充実してほしい支援について選択してください。(複数回答可)

● 学生支援センター	40
● 大学主催の就職支援講座	27
● 求人ナビ	20
● リクナビやマイナビ等の就活サイト	17
● 教員と相談	31
● その他	3



6. 進路を決定するにあたって、重視したことを選択してください。(複数回答可)

● 勤務地	47
● 転勤の有無	6
● 知名度やイメージ	15
● 規模	27
● 経営方針・理念	7
● 安定性	20
● 給与	39
● 勤務時間	20
● 休暇	25
● 福利厚生	33
● OB・OGの存在	1
● 専門性を高める	13
● 自己成長	16
● その他	3



7. 大学生生活全体についてお聞きます。在学中に受けた教育内容やサービスについて、良かった点や現在の仕事に活かされている点を教えてください。

62
応答

最新の回答

"国試勉強に毎日先生が来てくれず、精神面へのフォローもほしかった"
 "ボランティアなど他者とコミュニケーションを図る機会があったのは大切なことだったと感じております。..."
 "ホームページだけでは読み取れない情報を先生方から教えて頂けたこと"

ID	あなたは現在の進路に對して、暫定的にどのくらい満足していますか。	進路先を決定するにあたって、役に立ったものを選択してください。(複数回答可)	卒業後の進路選択において、今後充実してほしい支援について選択してください。(複数回答可)	進路先を決定するにあたって、重視したことを選択してください。(複数回答可)	大学生活全体についてお聞きします。在学中に受けた教育内容やサービスについて、良かった点や現在の仕事に活かされている点を教えてください。
1	満足	学生支援センター・教員と相談、親と相談、友人と相談	学生支援センター・大学主催の就職支援講座、求人ナビ	勤務地、知名度やイメージ、規模、勤務時間、福利厚生、専門性を高める	実習の際、様々な分野の病院で実習させていただいたので、就職先を決める際にこの分野で働きたいと決める事ができたのが良かった。
2	満足	学生支援センター・求人ナビ、リクナビやマイナビ等の就活サイト	学生支援センター・求人ナビ、リクナビやマイナビ等の就活サイト、教員と相談	勤務地、専門性を高める、自己成長	学校で習った事と臨床での違いが大きい為不明
3	やや満足	学生支援センター・教員と相談、親と相談	学生支援センター・教員と相談	勤務地、勤務時間、休暇、専門性を高める	
4	やや満足	学生支援センター・教員と相談	大学主催の就職支援講座	勤務地、規模	人間関係
5	やや満足	求人ナビ	求人ナビ	勤務地、規模、給与、休暇、福利厚生	特にありません
6	やや満足	親と相談、友人と相談	学生支援センター・大学主催の就職支援講座	勤務地、安定性、給与、勤務時間、休暇、福利厚生	もう少し臨床で活かせるような実技などを増やしていただきたいです。
7	やや不満足	教員と相談、親と相談	大学主催の就職支援講座	安定性、休暇	多くの実技演習をやってきて、現場での評価スキルに活かされています。
8	満足	教員と相談、友人と相談、現地見学	教員と相談	経営方針・理念、給与、規模、自己成長	身だしなみ
9	満足	学生支援センター・求人ナビ、教員と相談	学生支援センター・リクナビやマイナビ等の就活サイト、教員と相談	勤務地、給与、勤務時間、休暇、福利厚生	技術面の講義を増やして欲しい。 ストレッチや治療技術など。
10	やや満足	学生支援センター・実習先	求人ナビ、大学主催の就職支援講座、リクナビやマイナビ等の就活サイト、教員と相談	雰囲気、自己成長	症例検討会
11	やや満足	学生支援センター・求人ナビ、教員と相談	大学主催の就職支援講座、教員と相談	勤務地、経営方針・理念、休暇、福利厚生	試験内容等先輩が記録された資料は試験の際に役に立った。
12	やや満足	学生支援センター	学生支援センター・求人ナビ、リクナビやマイナビ等の就活サイト	勤務地、給与、勤務時間、休暇	実技
13	やや満足	学生支援センター	学生支援センター・教員と相談	勤務地、福利厚生	実習先が就職先となり、有利な点があった。
14	やや満足	教員と相談	学生支援センター・大学主催の就職支援講座、求人ナビ、リクナビやマイナビ等の就活サイト	勤務地、規模、経営方針・理念、安定性、給与、勤務時間、福利厚生、専門性を高める、自己成長	教員より、就職活動についての説明が分かりやすかったです。

15	どちらともいえない	卒業して働いていた先輩方への相談:学生支援センター:教員と相談;	卒業生(経験年数別)にとの相談、話す機会:学生支援センター:教員と相談;	卒業生(経験年数別)にとの相談、話す機会:学生支援センター:教員と相談;	勤務地:規模:給与:OB・OGの存在:専門性を高める;	学生支援センターでの情報収集は比較検討がしやすく良かったと思います。
16	どちらともいえない	教員と相談:親と相談:友人と相談;	教員と相談:親と相談:友人と相談;	大学主催の就職支援講座;	勤務地:給与:休暇:福利厚生;	実際の臨床現場を想定した実技テストが良かったと思います。
17	どちらともいえない	インターネット;	インターネット;	就職説明会の実施:大学主催の就職支援講座;	雰囲気:勤務地;	実技授業
18	どちらともいえない	学生支援センター:教員と相談;	学生支援センター:教員と相談;	大学主催の就職支援講座:教員と相談;	勤務地:給与:勤務時間:休暇:福利厚生;	トランスファーの方法(実技面)
19	満足	友人と相談;	友人と相談;	学生支援センター;	勤務地:転勤の有無:知名度やイメージ:規模:安定性;	大学の講義プリントが今の仕事で役に立っています。
20	満足	学生支援センター:教員と相談;	学生支援センター:教員と相談;	求人ナビ;	勤務地:規模:給与;	POIは使えた方がよい
21	やや満足	学生支援センター:親と相談;	学生支援センター:親と相談;	学生支援センター:大学主催の就職支援講座:求人ナビ:リクナビやマイナビ等の就活サイト;	勤務地:勤務時間:休暇:専門性を高める:自己成長;	一般撮影装置、CT、MRIなどの医療機器に実際触れることで、臨床現場でノウハウがある程度活かされたこと。
22	やや満足	教員と相談;	教員と相談;	学生支援センター;	専門性を高める;	なし
23	やや満足	教員と相談;	教員と相談;	学生支援センター:大学主催の就職支援講座;	規模:安定性:福利厚生;	特になし
24	どちらともいえない	教員と相談;	教員と相談;	学生支援センター:大学主催の就職支援講座;	勤務地:知名度やイメージ:規模:給与:勤務時間:休暇;	解剖実習
25	満足	教員と相談:親と相談;	教員と相談:親と相談;	学生支援センター:大学主催の就職支援講座;	勤務地:規模:安定性;	国試対策は差く力を入れて取り組んで下さったと思います。就活も面談などがあるが、積極的に練習に付き合っ下さりとても助かりました。
26	満足	教員と相談:親と相談:友人と相談;	教員と相談:親と相談:友人と相談;	大学主催の就職支援講座;	勤務地:規模:給与:自己成長;	在学中も、学会などに参加していた。今はコロナ化で学会に行く機会はないが、在学中に学会に行っていたことで、社人になって参加することのハードルが少し下って行きやすく感じていると思う。
27	満足	教員と相談:友人と相談;	教員と相談:友人と相談;	学生支援センター:求人ナビ:リクナビやマイナビ等の就活サイト;	勤務地:規模:給与:福利厚生;	解剖学が役に立ちました。
28	満足	教員と相談;	教員と相談;	求人ナビ;	勤務地:知名度やイメージ;	大学4年生の時に、ゼミの先生がいろいろな施設の見学に連れて行ってくれたこと。実習先と就職先が同じなので、他の施設を見て回れたのは良い経験になった。

29	満足	親と相談:	親と相談:	教員と相談:	福利厚生:	就職試験の面接の受け答えかなどのポイントや就職先の情報などを教えていただいたことがとても役に立ちました。
30	やや満足	教員と相談:	教員と相談:	学生支援センター:求人ナビ:	規模:給与:福利厚生:	
31	やや満足	教員と相談:友人と相談:	教員と相談:友人と相談:	学生支援センター:	勤務地:給与:福利厚生:	試験の過去問
32	やや満足	教員と相談:親と相談:友人と相談:	教員と相談:親と相談:友人と相談:	学生支援センター:教員と相談:	勤務地:知名度やイメージ:規模:安定性:給与:勤務時間:福利厚生: 間:休暇:福利厚生:専門性を高める:自己成長:	先生方とのコミュニケーション 研究室の先生との模試解説 各教科に特化した国試対策
33	やや満足	学生支援センター:求人ナビ:教員と相談:	学生支援センター:求人ナビ:教員と相談:	学生支援センター:教員と相談:	勤務地:規模:安定性:給与:勤務時間:福利厚生:	CTやMRIについての専門知識 マンモの実習
34	どちらともいえない	教員と相談:	教員と相談:	学生支援センター:大学主催の就職支援講座:求人ナビ:リクナビやマイナビ等の就活サイト:教員と相談:	知名度やイメージ:安定性:給与:休暇:福利厚生:自己成長:	特にありません。
35	満足	教員と相談:	教員と相談:	学生支援センター:大学主催の就職支援講座:リクナビやマイナビ等の就活サイト:教員と相談:	転勤の有無:安定性:給与:福利厚生:	担任が責任感の感じられない人間だった為、自立して国家試験対策に取り組めた。
36	やや満足	教員と相談:	教員と相談:	学生支援センター:教員と相談:	勤務地:規模:経営方針:理念:専門性を高める:自己成長:	教育内容について良かった点は、自分の学科の職種について学んでいく中で、OTとはどのような職種なのかだけではなく、どのようなOTを目指すのか考えることができたことです。 サービズについては、校舎が新しくいつ行ってもトイレが清掃されていたこと、図書館が充実していたことなどです。 現在の仕事に活かされている点は、在学中から地域の勉強会や講演、ポランティアに参加できたことだと思います。
37	満足	学生支援センター:教員と相談:	学生支援センター:教員と相談:	学生支援センター:教員と相談:	勤務地:安定性:給与:福利厚生:専門性を高める:	実習に行ってきた。
38	満足	学生支援センター:教員と相談:	学生支援センター:教員と相談:	求人ナビ:リクナビやマイナビ等の就活サイト:教員と相談:	安定性:給与:福利厚生:専門性を高める:	国試勉強に毎日先生が来てくれて、精神面へのフォローもほしかった
39	やや満足	何も役にたっていない:	何も役にたっていない:	学生支援センター:大学主催の就職支援講座:求人ナビ:リクナビやマイナビ等の就活サイト:教員と相談:	給与:休暇:勤務地:	就職して教えてもらってないことばかりで困ることばかりでした。1つもない事はないです
40	やや満足	教員と相談:親と相談:	教員と相談:親と相談:	大学主催の就職支援講座:	職場の雰囲気:規模:給与:休暇:自己成長:	ポランティアなど他者とコミュニケーションを図る機会があったのは大切なことだったと感じております。最近、実習に来た学生さんは患者様に対してのコミュニケーション能力不足と感じます。例えば、認知症、構音障害、発達障害など様々な疾患の患者様と触れ合う機会が増えれば仕事の現場では大変役に立つと考えています。また、障がいのある方とのコミュニケーションの場も社会に出た時に必ず必要になるものだと感じていいます。実習のみならず、ポランティア等で人と触れ合う機会は今後も大事にして頂きたいと思いました。
41	どちらともいえない	学生支援センター:教員と相談:	学生支援センター:教員と相談:	学生支援センター:教員と相談:	勤務地:知名度やイメージ:安定性:休暇:	なにもありません。

42	どちらともいえない	学生支援センター: 教員と相談;	学生支援センター: リクナビやマイナビ等の就活サイト; 教員と相談;	勤務地: 規模, 安定性, 給与, 勤務時間, 休暇, 福利厚生; 専門性を高める, 自己成長;	学生支援センターが利用しやすい
43	どちらともいえない	学生支援センター: 友人と相談;	大学主催の就職支援講座, 求人ナビ, リクナビやマイナビ等の就活サイト; 教員と相談;	転職の有無, 知名度やイメージ, 経営方針, 理念, 自己成長;	ホームページだけでは読み取れない情報を先生方から教えて頂けたこと
44	やや満足	教員と相談, 友人と相談;	学生支援センター: 教員と相談;	勤務地: 給与;	現在は分かりませんが、一学期の時の教員に尊敬できる教員がいた点。
45	やや満足	学生支援センター: 親と相談;	求人ナビ;	勤務地: 規模, 給与;	国試対策に力を入れてほしい。
46	満足	教員と相談;	学生支援センター: 教員と相談;	勤務地: 専門性を高める, 自己成長;	実習で学んだことは仕事の上でも大きく役立っていると感じる。また全学科で集まってそれぞれの専門性について話を聴く機会があったのは他職種との連携を取ることの難しさを重要性を学ぶのに役立った。
47	満足	教員と相談;	求人ナビ, リクナビやマイナビ等の就活サイト;	勤務地: 安定性, 給与;	ゼミ
48	満足	求人ナビ;	学生支援センター;	勤務地: 転職の有無, 福利厚生;	最新の看護知識を知れた
49	満足	教員と相談;	大学主催の就職支援講座, 教員と相談, 学生支援センター;	規模, 経営方針, 理念, 安定性, 福利厚生, 自己成長;	ゼミの教員に相談しやすい環境だったことが良かった。
50	満足	リクナビやマイナビ等の就活サイト, 友人と相談;	大学主催の就職支援講座, 教員と相談;	勤務地: 知名度やイメージ, 給与;	実習
51	満足	リクナビやマイナビ等の就活サイト, 友人と相談;	就職した先輩の職場での話;	規模, 福利厚生, 自己成長;	実習など、先生がついてくれるため、先生に相談しやすい状況で、現在の先輩への相談方法に繋がっていると思います。
52	満足	友人と相談;	学生支援センター: 教員と相談;	安定性, 給与, 勤務時間, 福利厚生;	あまり就職先についての話はなかったような気がします。特に大学での就職先選択についてで活かされたことではないです。
53	不満	親と相談;	求人ナビ;	勤務地: 安定性, 給与, 休暇, 福利厚生;	感染制御についてもっと勉強したかったです。
54	不満	求人ナビ;	学生支援センター: 大学主催の就職支援講座, 教員と相談;	勤務地: 規模, 給与, 勤務時間, 福利厚生;	ありません
55	やや満足	親と相談, 教員と相談;	大学主催の就職支援講座;	勤務地: 給与, 福利厚生, 休暇;	先生に相談しやすかった

56	やや満足	学生支援センター・リクナビやマイナビ等の就活サイト・教員と相談・親と相談;	学生支援センター・リクナビやマイナビ等の就活サイト;	学生支援センター・リクナビやマイナビ等の就活サイト;	勤務地:知名度やイメージ・給与・勤務時間;休暇;	看護研究
57	やや満足	リクナビやマイナビ等の就活サイト;		学生支援センター;	勤務地:転勤の有無・規模・給与;休暇;福利厚生;	相談役など必ず教員が1人担当してくれたので就職活動や国家試験に向けて助けてくれました。
58	やや満足	特になし;		教員と相談;	勤務地:知名度やイメージ・規模・安定性;給与;勤務時間;福利厚生;	大学で習ったことはほぼ使わないことを教えてくれたこと
59	やや満足	求人ナビ・リクナビやマイナビ等の就活サイト・親と相談;友人と相談;		学生支援センター・大学主催の就職支援講座;求人ナビ・リクナビやマイナビ等の就活サイト;教員と相談;	勤務地:転勤の有無・知名度やイメージ・規模・安定性;給与;勤務時間;休暇;福利厚生;自己成長;	臨床実習が良かった。
60	やや満足	学生支援センター・リクナビやマイナビ等の就活サイト・教員と相談;		学生支援センター・リクナビやマイナビ等の就活サイト・教員と相談;	勤務地:知名度やイメージ・給与・勤務時間;休暇;福利厚生;	長期間の実習は学ぶ事が多かった
61	やや満足	学生支援センター・教員と相談;親と相談;友人と相談;		学生支援センター・大学主催の就職支援講座;	勤務地:知名度やイメージ・給与・勤務時間;休暇;	看護関係の講義はとでも役だった。
62	やや満足	親と相談;友人と相談;		学生支援センター・求人ナビ;	知名度やイメージ・規模・経営方針・理念;給与;勤務時間;休暇;福利厚生;	実習時に親身に相談に乗ってくれたリアドバイスをしてくれた先生がいた
63	やや不満	親と相談;		学生支援センター・大学主催の就職支援講座;教員と相談;	勤務地;	ないです